

# Comment le commerce équitable peut-être mobilisé pour la restauration d'écosystème et l'agroforesterie?

**Julie Stoll**  
Déléguée Générale, Commerce Equitable France

## Nos Membres

Le collectif réunit les principaux acteurs français du commerce équitable.

### • ENTREPRISES



### • LABELS



### • RÉSEAUX DE DISTRIBUTION



### • ASSOCIATIONS DE CONSOMMATEURS ET MOUVEMENTS CITOYENS



### • ORGANISATIONS DE SOLIDARITÉ INTERNATIONALE



### • ACTEURS DE LA RECHERCHE ET DE L'ENSEIGNEMENT



**Un collectif interprofessionnel pour défendre et promouvoir le Commerce Équitable & l'équité dans le commerce**

## 4 Missions :

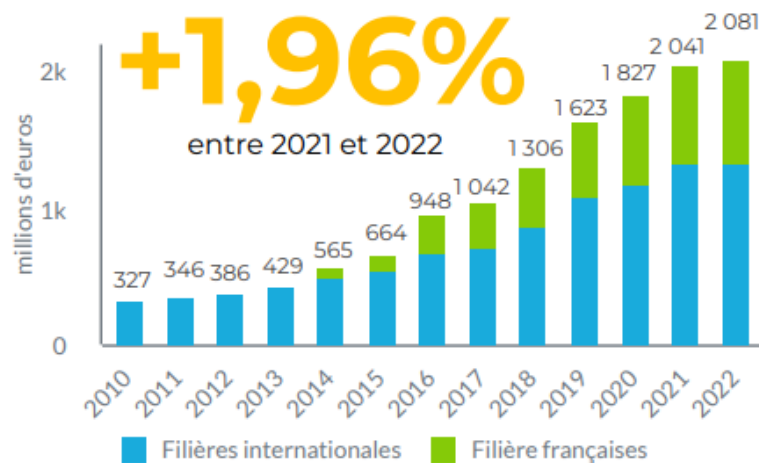
- Produire de l'expertise
- Assurer la représentation institutionnelle du secteur
- Renforcer les acteurs
- Accompagner la transformation des modes de production et de consommation

## De quoi parle-t-on ? EN FRANCE : UNE DEFINITION LEGALE – article 94 loi ESS

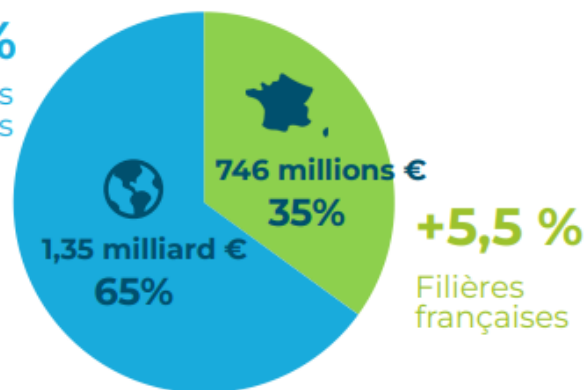
- 1/ Des **producteurs organisés** dans des structures à **gouvernance démocratique**
- 2/ **Engagement commercial pluriannuel** (3 ans)
- 3/ **Prix rémunérateur** établi sur la base de **l'identification des coûts de production** et une **négociation équilibrée**
- 4/ Un montant supplémentaire destiné au **financement de projets collectifs visant le renforcement de capacité et l'autonomisation des producteurs**
- 5/ La valorisation de **mode de production agroécologique** et un investissement dans la **transition écologique**
- 6/ **Traçabilité des filières et transparence vis à vis des consommateurs**
- 7/ **Sensibilisation et éducation des consommateurs** aux modes de production et de **consommation socialement et écologiquement durables**

# 2,081 milliards €

de ventes de produits issus du commerce équitable en 2022



**+0,1 %**  
Filières  
internationales



**+5,5 %**  
Filières  
françaises

Répartition des ventes

## Double labellisation équitable et bio



**83 %**

de produits issus du commerce  
équitable sont également bio  
(en % de références-produits)

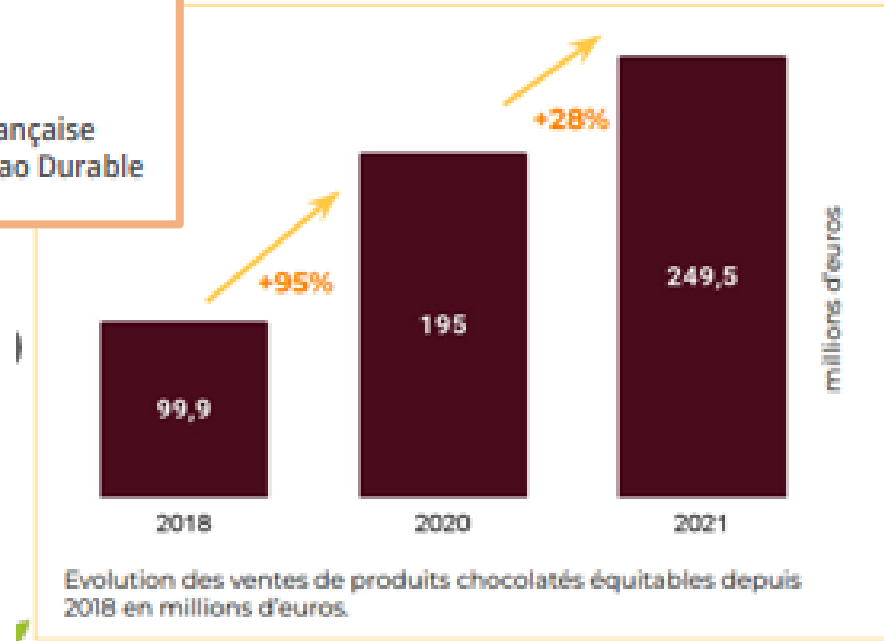
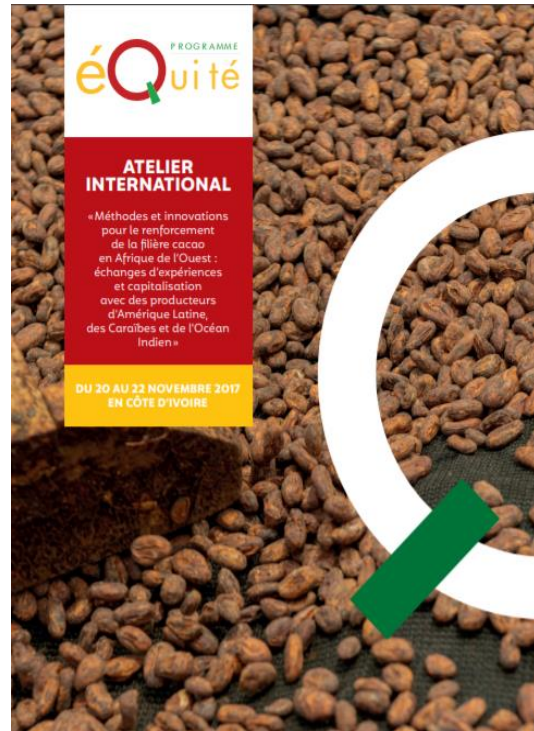
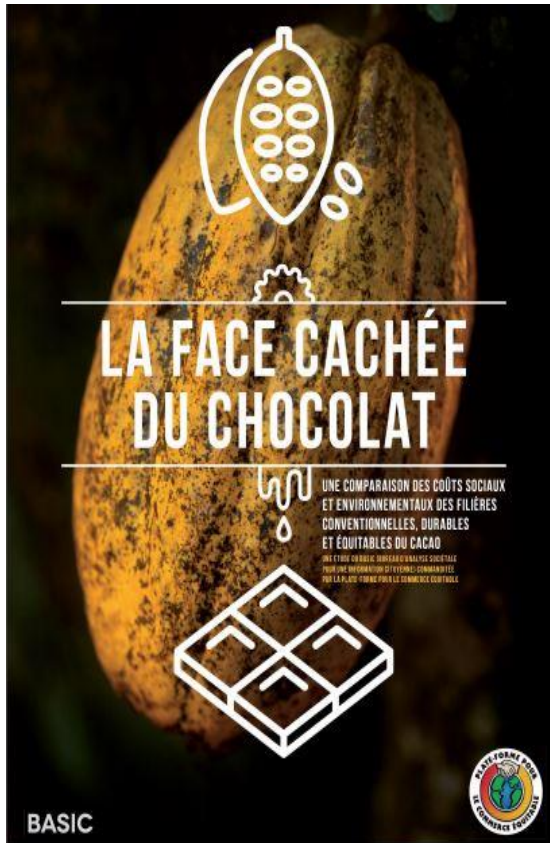
# Les labels de commerce équitable

**Labels Nord-Sud et origine France**

**Label uniquement Nord-Sud**

**Labels uniquement origine France**

# COMMERCE ÉQUITABLE ET CACAO



# Une filière cacao ni durable, ni équitable :

Entre **70%** et **90%**  
des marges nettes sont captées  
par **les industriels et**  
**distributeurs**  
**VS**  
**0,1%**  
par les **cacaoculteurs**

**1,56**  
**million**

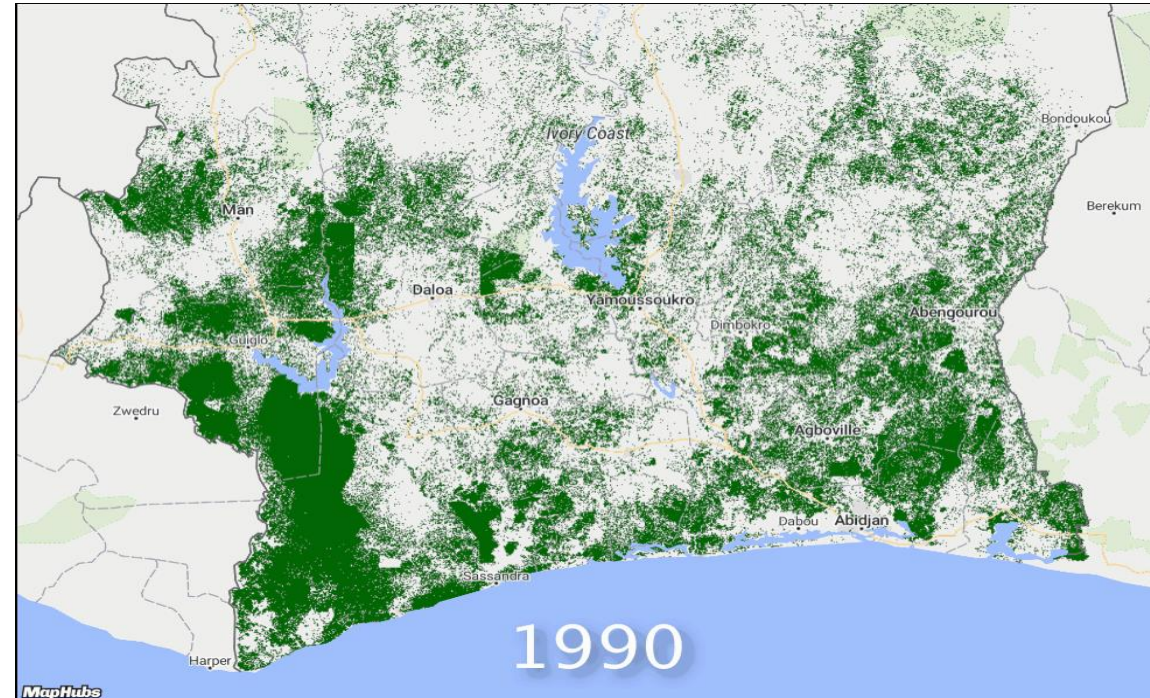
d'enfants travaillent  
dans le secteur du cacao en  
Côte d'Ivoire et au Ghana.

**90%**  
**de la forêt**  
**ivoirienne**

a disparu en 60 ans  
en grande partie liée  
à **la culture de cacao,**



# Le cacao en Afrique de l'Ouest: modèle extensif dominant



La faiblesse des prix et des investissements entraîne la baisse des rendements et l'empiètement sur les forêts : le cas de la Côte d'Ivoire.



# Caractéristiques de la filière cacao

- **Des prix de marché du cacao structurellement bas** (et instables) >> jusqu'en 2023 / aujourd'hui, baisse des rendements et de la production qui conduisent à une situation de rareté et à un relèvement des prix à un niveau historiquement haut.
- Des producteurs pauvres avec une **faible capacité d'investissement** dans la transformation des modes de production

# Caractéristiques de la filière cacao

- **Des modes de production non durable :**
- **En Cdl et Ghana : monoculture** du cacao sans ombrage, avec usage intensif d'intrants chimiques
- **>> enferment les producteurs dans un cercle vicieux** : des sols qui s'épuisent > des coûts de production qui augmentent > une stratégie de **fronts pionniers qui mènent à la déforestation** etc.).



éOquité PROGRAMME

**40 projets innovants  
portés par des  
coopératives de  
commerce équitable  
en Afrique de l'Ouest**

Financé par:



Mis en œuvre par:







FAIRTRADE



## CAMAYE

### Un cacao produit en système agroforestier innovant

*Créée en 2008, 1597 membres dont 306 femmes, Côte d'Ivoire*

- Mise en place de systèmes agroforestiers différenciés selon les contextes pédoclimatiques des parcelles
- Production de matériel végétal et commercialisation des produits issus des SAF sur marché local

*Acheteurs actuels (pour deux):*

**Cargill**



FAIRTRADE

## CAKF

### Système de production fondée sur les systèmes agroforestiers et le compost

*Créée en 2016, 261 membres dont 42 femmes, Côte d'Ivoire*

- Démonstration et diffusion de techniques agroforestière associées à la production de matériel végétal-pépinières
- Création d'un centre de production et épandage de compost géré par des jeunes
- Optimisation des opérations de collecte par une application mobile et digitalisation des paiements aux producteurs
- Recherche de débouchés sur marché équitable



La COOP-CA CA-KF

# Mise en place de systèmes agroforestiers



## KANY

### Mise en place de systèmes agroforestiers

*Créée en 2005, 116 membres dont 116 femmes,  
Côte d'Ivoire*

- Augmentation de la production en CE-AB par élargissement de la base sociale (productrices)
- Introduction de techniques agroforestières dans les systèmes de production
- Amélioration pratiques post-récoltes
- Accès au marché bio-équitable

Producteur de la PROCAB



FAIRTRADE



## IKPA

### L'agroécologie et l'agroforesterie pour de meilleurs revenus aux producteurs

*Créée en 2017, 467 membres dont 52 femmes, Togo*

- Mise en place d'un SCI AB gérée par la coopérative elle-même pour porter la certification AB en son nom.
- Association de techniques AF et épandage de compost
- Diversification des débouchés

Acheteur actuel:



Produit AB



FAIRTRADE



## PROCAB

### Renforcer la filière cacao biologique et équitable et la transition agroécologique

*Créée en 2011, 602 membres dont 76 femmes, Togo*

- Implantation de SAF conjugué à l'utilisation de compost et de biopesticides sur du cacao certifié AB
- Diversification des débouchés

Acheteur actuel:



Produit AB

# L'exemple de CAMAYE en Côte d'Ivoire

---

Date de fondation : 2008

Lieu : Abengourou, région du Indénié-Djuablin, Côte d'Ivoire

Nombre de membres : 1314

Produits : Cacao

Labels : Fairtrade Max Havelaar



## **Un projet d'agroforesterie :**

**Associer des cultures vivrières aux cacaoyers et développer les pratiques d'agroforesterie pour améliorer les revenus des producteurs et la durabilité environnementale des exploitations.**

# Le programme Equité : de l'étude à l'action

## DESCRIPTION DU SYSTÈME AGROFORESTIER



**Arbres forestiers :**

26arbres/ha, écartement : 20 m



**Arbres fruitiers**

100 arbres/ha  
Ecartement : 13,5 m



**Bananier**

densité: 1320 rejets/ha



**Gliricidia** 1500/ha

**Cacaoyer:**

2,5m/3m  
densité: 1320 pieds/ha

**Légumes:** 3000  
plants/ha

**Butte d'igname:**

6000 buttes/ha



# Le programme Equité : de l'étude à l'action

- *Améliorer la résilience des cacaoyers aux effets du changement climatique*

Taux de survie de référence	Taux de survie après 6 mois	Taux de survie après 18 mois
74 %	Cacaoyers : 99 %	Cacaoyers : 95 %
	Bananiers : 99 %	Bananiers : 99 %
	Arbres : 95 %	Arbres : 64 %



# Premiers résultats de SAF à Camaye

FORCES	FAIBLESSES
<p>Les cultures pérennes (<b>cacaoyers</b> plus particulièrement) se sont montrées particulièrement <b>résistantes aux effets de la saison sèche</b> (2017)</p>	<p><b>Le système est relativement coûteux</b> (environ 1,5 millions par ha contre moins de 500 000 FCFA pour le système traditionnel). Son installation est <b>techniquement exigeante</b> et nécessite une main d'œuvre importante</p>
<p><b>Les rendements des cultures vivrières (igname et banane) sont nettement supérieurs</b> à ceux obtenus en système traditionnel</p>	<p>Certains producteurs se sont montrés réticents quant à l'adoption des essences forestières <b>crainant les coupes sauvages</b> pratiqués par les exploitants forestier</p>
<p>La succession des cycles des différentes cultures composant le SAF permet de <b>générer des revenus de façon régulière sur l'ensemble de l'année</b></p>	<p>Les SAF diffusés ne répondent pas à toutes les <b>attentes spécifiques de chaque producteur</b> en termes de spéculation attendue car ils reposent sur un premier schéma de culture uniforme</p>
<p>Les <b>investissements peuvent être amortis dès la deuxième année</b> grâce aux revenus générés par les cultures vivrières</p>	

# Le programme Équité : de l'étude à l'action

- Le SAF CAMAYE vert présente de nombreux avantages.
- Cependant son installation est relativement coûteuse et techniquement exigeante.
- Son adoption à une plus grande échelle par les producteurs nécessitera :
  - un **accompagnement technique soutenu** dans la durée et
  - la mise en place d'un **système de crédit** adapté pour répondre au **coût d'investissement dans la transition agroforestières**
  - **Un meilleur prix pour le cacao pour rémunérer le travail.**

# Des crédits pour financer la transition agroforestière ?



## **Etude de faisabilité pour un dispositif expérimental de financement pour faciliter la transition des producteurs vers des systèmes agroforestiers sur la filière cacao en Côte d'Ivoire**



---

Dans le cadre du **Programme Equité**  
par Agronomes et Vétérinaires sans Frontière &  
Commerce Equitable France

# Hypothèses pour le financement des SAF (2022)

Le prix du marché bord champ cacao présente un risque de variation important. **La rentabilité des modèles est négative avec un prix bord champ de 750 FCFA/kg** (prix officiel en Côte d'Ivoire en 2022).

**Un prix de 1250 FCFA/kg a été pris pour les modélisations : c'est le prix nécessaire pour que le modèle de transition agroforestière « à crédit » fonctionne !**

## Conclusions de l'étude de faisabilité :

1. La **rémunération suffisante** du producteur est une **condition sine qua non** de la possibilité **d'introduire l'agroforesterie** sur la base de crédit auprès de petits producteurs.
2. **L'appui technique organisé** est également indispensable pour accompagner la transformation des pratiques de production.

Commerce équitable et renforcement des coopératives : pourquoi c'est important dans l'accompagnement du changement?

L'exemple de la conformité des coopératives certifiées avec les exigences du RDUE

## LE RÔLE DES COOPÉRATIVES POUR UN CACAO ZÉRO DÉFORESTATION

### CACAO ZÉRO DÉFORESTATION ET NOUVELLES RÉGLEMENTATIONS

Quels coûts pour les coopératives ivoiriennes, comment et pourquoi accompagner leur mise en conformité ?



# Analyse des degrés de conformité des coopératives étudiées

*Niveau de conformité des coopératives en fonction de leur situation*

Type de coopérative	Certifiée équitable Bénéficiaire d'un système d'appui	Certifiée équitable Non bénéficiaire d'un système d'appui	Non certifiée Non bénéficiaire d'un système d'appui
Systeme de gestion interne	●●●●●	●●●●●	●●●●●
Traçabilité	●●●●●	●●●●●	●●●●●
Légalité	●●●●●	●●●●●	●●●●●



# 3 leviers du commerce équitable favorables au renforcement de capacité des coopératives... et au service de l'agroécologie

**1**

**Le levier organisationnel**

**2**

**Le levier économique**

**3**

**Le levier relationnel**



# Le levier organisationnel

Les compétences organisationnelles d'une coopérative sont à la fois **une condition d'accès aux certifications** de commerce équitable **et le résultat d'un processus d'amélioration** continu permis par les différents appuis fournis par les labels de commerce équitable.




## 2

# Le levier économique

Les coopératives qui disposent d'une certification ET qui vendent aux conditions du CE dégagent grâce aux primes touchés des capacités d'investissement significativement supérieures aux coopératives non certifiées.

Elles peuvent réaliser les investissements matériels et immatériels nécessaires à l'acquisition et la diffusion de connaissance, à l'organisation d'appui technique, à la production de matériels végétale et de bio-intrants etc.



## Le levier relationnel :

Les coopératives qui bénéficient de relations commerciales durables et équitables deviennent progressivement des organisations capables de catalyser d'autres types de soutiens : programmes d'ONG ou de bailleurs, partenariats avec des entreprises, accès à du crédit bancaire etc.

L'effet relationnel participe à l'accélération de la structuration des coopératives et à la diffusion des innovations et à leur mise en réseau. Ces atouts sont souvent mises au service de la transition agroécologique et agroforestière.

3

Merci

